

9 RUTAS PARA DESCUBRIR ALTO GÁLLEGO - ALTO ARA





RUTA 1 EL VALLE DESCONOCIDO

El valle del río Aurín es uno de los valles más desconocidos y auténticos del Pirineo Aragonés por su naturaleza y arquitectura casi intactas.

¿Sabías que... aunque Aurín procede de aurum, oro en latín, nunca jamás se ha encontrado este precioso material en el río? ¡Una pena! Lo que sí encontraron fue un yacimiento de gas importantísimo para la comarca.



Larrés (Alt. 912 m.)

Aquí puedes visitar el Museo de Dibujo "Julio Gavín" Castillo de Larrés, referencia del dibujo contemporáneo español.

Desde Larrés tomar la carretera dirección Acumuer que discurre junto al margen derecho del río Aurín.

Isín (Alt. 1120 m.)

Pueblo abandonado en los años sesenta y que ha sido rehabilitado respetando la arquitectura tradicional y haciéndolo totalmente accesible a personas con cualquier tipo de diversidad funcional. ¡Anímate a darte un buen chapuzón en la presa!

Volver a la carretera y retomar la dirección hacia Acumuer.



Acumuer (Alt. 1131 m.)

Precioso pueblo pirenaico, con gran actividad económica maderera en el pasado. ¡Date un paseo por sus calles y disfruta de su iglesia románica y de sus espectaculares vistas! De aquí salen rutas de senderismo como a la Cascada del Churrón o al Ibón de Bucuesa (2.125 m.)

RUTA 2 LA PUERTA DE ORDESA

Ruta circular por los valles de los ríos Basa, Ara y Gállego que nos lleva hasta la entrada del Parque Nacional de Ordesa y Monte Perdido. Buena parte del recorrido se desarrolla dentro de los límites de la Reserva de la Biosfera Ordesa-Viñamala.

Sabiñánigo (Alt. 780 m.)

Capital de la Comarca Alto Gállego, es una joven ciudad de servicios que se desarrolló a raíz de la llegada del tren y la industria a principios del s.XX. Visita el Museo Ángel Orensanz y Artes de Serrablo, según los expertos, uno de los mejores de Europa en su materia. El evento estrella es la Marcha Cicloturista Internacional "Quebrantahuesos" que atrae cada junio a más de 15.000 personas. Por eso, hay tantas bicicletas decorando la ciudad.

Salir de Sabiñánigo y tomar la N-260 dirección Fiscal-Aínsa.

Yebra de Basa (Alt. 884 m.)

A 7 km. encontramos Yebra de Basa, conocida por su romería y fiestas en honor a Santa Orosia. Desde aquí parte el camino de las ermitas rupestres que transcurre entre bosques, roquedos y cascadas. Muy interesantes también los pozos neveros.

Seguir la misma carretera. Una vez pasado el túnel y descendiendo se llega a Fiscal.

Fiscal (Alt. 768 m.)

¡Conoce su arquitectura tradicional! ¡Y si hace calorcito échate un baño en el río Ara en la llamada Gorga del Cura.

Seguir hasta Broto por la N-260 en dirección norte.

Broto (Alt. 905 m.)

El río Ara divide a Broto en dos. Este río no ha sido represado ni modificado por el hombre, manteniendo intacto su ecosistema. ¡El último río virgen del Pirineo! Visita la Torre de la Cárcel y la Iglesia de San Pedro y a 15 minutos caminando la imponente Cascada del Sorrosal.

Continuar por la N-260 en dirección Biescas. Pronto llega el cruce de Torla A-135.

Torla (Alt. 1032 m.)

Puerta principal al Parque Nacional de Ordesa y Monte Perdido. Pasea por sus calles y disfruta de la Plaza Mayor, las Casonas de los siglos XII y XIII con sus escudos de armas y chimeneas (chimeneas) con espantabrujas, además de su Museo Etnológico. ¡Una de las fotos más famosas del Pirineo se encuentra en la Iglesia en un primer plano y el Mondarruego al fondo!

Desde Torla volver al cruce con la N-260 y tomarla en dirección Biescas.

Linás de Broto (Alt. 1232 m.)

Contempla las espectaculares vistas de la Sierra de Tendeñera y la Iglesia de San Miguel, antigua fortaleza medieval cuya torre pasó a formar parte de este templo.

Continuar por la misma carretera. Una vez cruzado el túnel de Cotefablo, algo más adelante está el desvío a Yésero.

Yésero (Alt. 1132 m.)

Impresionante patrimonio natural y arquitectónico. Visita la "Casa de la Pez".

RUTA 3 LAS IGLESIAS DEL SERRABLO



Recorrido por la margen izquierda del río Gállego. Descubrirás algunos de los mejores ejemplos del románico de la Comarca del Alto Gállego, iglesias de los siglos X y XI incluidas en la Ruta del Serrablo.

San Bartolomé de Gavín (Alt. 1089 m.)

A unos 3 kilómetros de Gavín en dirección a Broto, al pasar un pequeño túnel, el desvío a la izquierda te lleva hasta la ermita de San Bartolomé, la iglesia más antigua de la ruta y una de las más elegantes.

Gavín (Alt. 974 m.)

Disfruta de sus casas de piedra repletas de flores y colores. Sede de eventos deportivos de running y BTT de primer nivel. Saliendo desde el pueblo en dirección a Biescas, verás un desvío a la izquierda que nos conduce al Camping de Gavín. Continúa más adelante y pasa un puente sobre el río Sía en dirección a Barbenueta y Espierre. A la izquierda sale una pista que da acceso al Monasterio de San Pelay, del siglo XI, de origen románico y redescubierto en los 90. Tómate tu tiempo para observar cada una de las piedras que componen esta joya escondida durante miles de años.

Retroceder a la carretera de Gavín en dirección a Biescas y entrar para visitar el centro. Llegar al parking público y seguir al fondo para coger la carretera secundaria que lleva a Orós Alto, Orós Bajo, etc.

Orós Bajo (Alt. 856 m.)

Destaca su iglesia del s. XI. Acércate hasta el Barranco d'ós Lucars (a 15 minutos), espectacular rincón con un precioso salto de agua en el que te puedes pegar un buen chapuzón.

Seguir por la misma carretera y coger desvío a Oliván.

¿Sabías que... Orós Bajo está más alto que Orós Alto? ¡Así es! No te dejes despistar por el nombre ya que curiosamente Orós Alto está a 850 metros de altitud y Orós Bajo a 856m.

Oliván (Alt. 900 m.)

Precioso casco urbano con la iglesia románica de San Martín del S. XI, una de las más bonitas de la Ruta del Serrablo. Desde Oliván y a través de un paseo de 45 minutos entre bosques, llegarás a Susín, uno de los pueblos más especiales del Pirineo... ¡Acércate y descúbrelo!

Desde Oliván coger dirección a Sabiñánigo. Junto a la zona recreativa antes del puente sobre el Gállego, coger dirección Lárrede.

San Juan de Busa (Alt. 823 m.)

Quizás la iglesia más encantadora y coqueta de toda la ruta. ¿Qué hace esta iglesia aquí sola? Ésta era la iglesia del poblado de Busa ya desaparecido al ser sus casas de madera y adobe.

Lárrede (Alt. 824 m.)

En su iglesia dedicada a San Pedro, considerada principal paradigma del románico serrablés, se aprecian las principales características de este exclusivo estilo artístico. Además, casas señoriales y la torre defensiva llamada la Torraza.



RUTA 4 EL SUR DEL SERRABLO



Ruta más meridional y de allí su ambiente más mediterráneo. Disfrutarás de la belleza y singularidad de sus pueblos y paisajes.

Rapún (Alt. 835 m.)

Se encuentra al resguardo de las llamadas Rayas de Rapún. Ejemplos de arquitectura tradicional y, apartada, su iglesia románica del S.XI.

Seguir pista en buen estado hasta la Pardina de Ayés.

Pardina de Ayés (Alt. 834 m.)

Centro sobre la cultura pastoril con diversas actividades como ser pastor por un día, el museo del ovino y otras de tipo gastronómico, ideal para familias. Impresionante roble centenario. ¿Entre cuantos lo podéis rodear?

Salir a la carretera N-330 y tomar dirección Huesca hasta el Hostal de Ipiés. Coger carretera a Lasieso.

Lasieso (Alt. 720 m.)

Interesante conjunto arquitectónico. Iglesia románica del S. XI, una de las mejor conservadas de la Ruta del Serrablo. En la parte baja encontrarás una necrópolis del siglo X con sarcófagos antropomorfos.

Seguir por la carretera a Caldearenas.

Caldearenas (Alt. 650 m.)

Desde aquí sale la Senda de Izarbe, antigua cabañera donde encontrarás pinturas en las rocas, mosaicos y telas entrelazadas en las ramas de los árboles. También puedes visitar el Centro de Interpretación de los Pastores o la antigua Fábrica de Harinas La Dolores, símbolo de la modernización industrial en la comarca.

Tomar carretera dirección Javierrelatre.



Javierrelatre (Alt. 709 m.)

Bellos ejemplos de arquitectura tradicional con tejados de losa con chamineras y espartabrujas. En la parte más alta, la elegante iglesia del S.XII.

Biescas

Restaurante El Montañés

Calle Escudial, 1
974 485 216
Cocina de temporada y de autor.



Biescas

Cafetería Tendeñera

Rambla de San Pedro, 5
974 495 630
Cocina casera, platos combinados,
tostadas y bocadillos.



Biescas

Hotel Tierra de Biescas.

Restaurante La Lifara
Paseo del Canal s/n 974 485 483
La calidad de la carta se mantiene fiel a la sabiduría de la cocina tradicional - atenta al 'fuego lento' y a la excelencia de las materias primas de temporada.



Biescas

La Borda del Bosnerau

Calle Preciados, 1
618 424 076
Cocina tradicional, casera y parrilla.



Escarrilla

Restaurante Sarao

Ctra. de Francia, 10
974 487 065
Cocina casera con carnes a la brasa y pescados al horno. Especialidad "menu sidrería".



Formigal

Restaurante As Masacuas

Ctra. A-136 Biescas - Francia, km 22,5.
(Gasolinera Formigal) 974 519 212
Comida tradicional, cordero, chuletón a la brasa y menú del día.

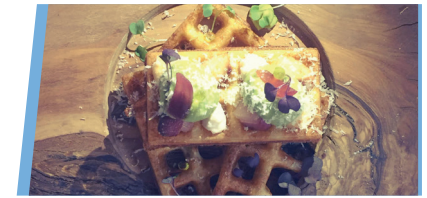


PARADAS EN RUTA

Formigal

Restaurante Vidocq

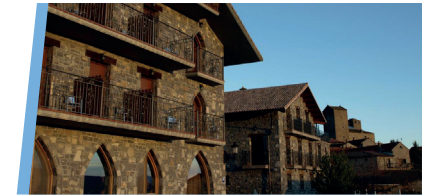
Edificio Jacetania. Avda. Huesca, bajos.
974 490 472
Ven, saborea y disfruta de la cocina de alta montaña en Vidocq.



Larrés

Restaurante El Churrón

Ctra. Acumuer, s/n
974 481 873
Cocina casera y de vanguardia.
Especialidad en carne a la brasa y carnes de caza.



Sabiñánigo

Restaurante Chévere

Plaza Constitución Española, 3
974 480 978
Especialidad en huevos rotos y todo tipo de carne.



Sabiñánigo

Hotel Mi Casa

Av. Del Ejército, 32
974 480 400
Comida casera, productos de primera calidad y recetas de toda la vida.



Senegüé-Sorripas

Camping Valle de Tena

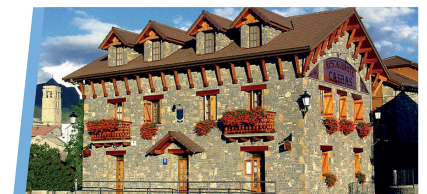
Carretera N-260 Km. 513,5
974 482 442
Cocina tradicional, cocina de la tierra.



Senegüé

Restaurante-Hotel Casbas

Carretera N-260
974 480 149
Mantenemos el espíritu de la cocina de hoy y de siempre.



PARADAS EN RUTA

RUTA 5 AL NORTE DE LA SIERRA DE GUARA



La Guarguera es un extenso territorio atravesado por el río Guarga que cuenta con una de las densidades más altas de pueblos abandonados de España, lo que hace de este valle un lugar muy especial. Además nos ofrece la entrada principal a la zona norte del Parque Natural de la Sierra y Cañones de Guara con interesantes opciones para el visitante tanto naturales como culturales.

Iniciar la ruta en la N-330 a la altura de la localidad de Lanave dirección Huesca. Muy poco después y justo antes de llegar al Puente del río Guarga, tomar la carretera A-1604 en dirección Boltaña. A poco más de 10 km. del puente, tomamos el desvío hacia Nocito por una carretera local.

Dolmen de Ibirque (Alt. 1247 m.)

En el alto de Bail sale un camino sin asfaltar a la derecha que nos acerca hasta el Dolmen de Ibirque, desde donde hay una excelente panorámica y una impresionante vista del emblemático Tozal de Guara. Este dolmen es también conocido como "La caseta de las Brujas" ya que, según cuenta la tradición, fue refugio para las brujas de la época.

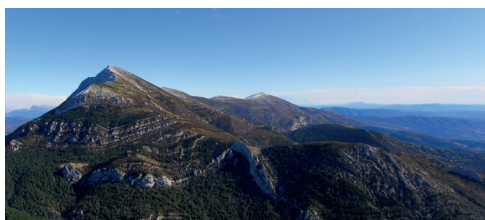
Desde el alto, continuar el descenso por carretera hasta el pueblo de Nocito.

Nocito (Alt. 931 m.)

Localizado en la cara norte de la Sierra de Guara al pie del Tozal de Guara (máxima altitud de este territorio con 2.077 m. de altitud). Nocito junto al nacimiento del río Guatizalema, merece una visita para contemplar y fotografiar sus chimeneas tradicionales, los escudos de sus casas señoriales o su puente medieval. Muy cerca podrás conocer el interesante Santuario de San Úrbez.

Y cómo no, contarte que Guara es el paraíso de los barrancos y las pozas de agua cristalina por lo que si te gusta bañarte en idílicos lugares has llegado al sitio indicado. ¡Adéntrate pues en el valle del barranco de la Pillera y disfruta porque está repleto de pozas!

Desde Nocito tomar dirección Bara (a 10 km.)



Bara (Alt. 935 m.)

Esta localidad está situada a orillas del río Alcanadre y al pie de un montículo donde se ubica su iglesia. Su acceso es por pista, complicado en el invierno si ha llovido o nevado. En sus inmediaciones se encuentra un antiguo molino restaurado.

Como camino de vuelta se puede volver por donde hemos venido o también existe la posibilidad de realizar una ruta circular saliendo desde Nocito en dirección a Belsué para llegar hasta el túnel de la Manzanera y seguir hasta Arguís e incorporarse de nuevo a la N-330 dirección Sabiñánigo para volver. Si finalmente eliges esta opción es recomendable parar en la frondosa chopera que hay junto a la carretera antes de llegar a Belsué justo en la cola del pantano. De ahí sale un camino que llega en 5 minutos al despoblado en ruinas de Santa María de Belsué. Y desde aquí, otro camino te acerca en 15 minutos más al río Flumen en el que encontrarás remontando el río una sucesión de pozas de aguas cristalinas que constituyen un divertido espectáculo para el baño veraniego.

RUTA 6 EL QUIÑÓN DE SALLENT



En el Valle de Tena, el término Quiñón hace referencia a una figura histórica de demarcación geográfica local extendida entre los siglos XVI y XVIII. Este valle se dividía en tres Quiñones (Sallent, Panticosa y La Partacua) que compartían leyes y privilegios. Los Quiñones se administraban por la Junta General del Valle, vigente hasta la primera mitad del S. XIX. En las asambleas se debatía sobre el aprovechamiento de tierras y pastos, además de aspectos de justicia o política concernientes al territorio.

Lanuza (Alt. 1283 m.)

Dedicada a la ganadería, fue expropiada y abandonada debido a la construcción del embalse inaugurado en 1980. Tras años de abandono, los vecinos consiguieron recuperar las propiedades que no había anegado el pantano y hoy ha recuperado e incluso incrementado su esplendor. Una muestra de la recuperación de su vitalidad es la celebración del Festival Pirineos Sur que atrae a miles de visitantes cada verano. Puedes realizar una agradable ruta circular rodeando el pantano de Lanuza.

Seguir la misma carretera para llegar a Sallent.

Sallent de Gállego (Alt. 1305 m.)

Sallent, cabecera del Valle de Tena, es un bonito pueblo que ha conservado todo su sabor pirenaico. Goza de una excelente situación rodeado por montañas, algunas de ellas, de más de 3.000 m. La más famosa es la Peña Forata. Por Sallent pasa el GR 11 y es un buen punto de partida para realizar multitud de rutas de senderismo. El más ilustre de los sallentinos es Fermín Arrudi, el Gigante Aragonés. Puedes hacerte una foto junto a su escultura a tamaño real (229 cm) en la plaza del Ayuntamiento. ¿Conoces su historia?

¡Te animamos a investigarla ya que estamos seguros que te sorprenderá!

Desde Sallent tomar la antigua carretera a Formigal. Al poco de salir hay un desvío a la derecha para ir a Lasarra, un precioso rincón que te recomendamos visitar. Después, subir a Formigal.



Formigal (Alt. 1550 m.)

Moderna urbanización de la Estación de Esquí de Formigal con multitud de servicios turísticos. En ella puedes ver la iglesia del pueblo de Basarán (siglo X) que fue trasladada piedra a piedra y reconstruida aquí en 1992.

Desde Formigal, coger la A-136 dirección Francia.

El Portalet (Alt. 1794 m.)

Lugar de nacimiento del río Gállego, frontera con Francia y desde donde se disfruta de una fantástica vista del pico Midi d'Ossau (2.886 m.). En el Portalet existen comercios de alimentos y utensilios que son frecuentados especialmente por ciudadanos franceses. Si te encuentras aquí hacia el mes de mayo o junio, contarte que bajando hacia Sallent por la A-136, en su margen derecha crece una curiosa, preciosa y escasisima orquídea conocida como Zapatito de la Dama, siendo éste uno de los pocos lugares donde puede verse (serás acompañado por los vigilantes que cuidan de ella) ¡Merece la pena!

RUTA 7 EL QUIÑÓN DE PANTICOSA



Esta segunda ruta por los Quiñones del Valle de Tena recorre un ambiente típico pirenaico y de alta montaña, a través de impresionantes desfiladeros, majestuosas cimas e incluso baños de origen romano, por lo que constituye un recorrido imprescindible para conocer el Valle de Tena.

Hoz de Jaca (Alt. 1272 m.)

En este encantador pueblo debes ir al mirador más famoso del valle y desde el que podrás contemplar unas maravillosas vistas. ¡La experiencia es fantástica!

Continuar por la carretera que sigue en dirección a El Pueyo. Atención porque en invierno esta carretera no tiene vialidad invernal.

El Pueyo (Alt. 1091 m.)

Localidad tensina conocida por sus famosas "sopetas" o vino rancio con melocotón en almíbar que se suele tomar como postre. Llegó a ser en épocas pasadas la capital administrativa del Valle de Tena.

Desde El Pueyo seguir la misma carretera hasta el desvío y a mano derecha ir a Panticosa.

Panticosa (Alt. 1186 m.)

Esta localidad ha sabido aunar la conservación de su patrimonio cultural y natural, con la modernidad de sus pistas de esquí. Panticosa posee un dialecto propio del aragonés (el panticuto) cuyos vecinos están haciendo una gran labor por su recuperación en la actualidad. Durante los meses de verano tienes la posibilidad de acceder en telecabina a los ibones de Sabocos y los Asnos.

¡Muy recomendable! Además, desde Panticosa podrás acceder con comodidad al Rincón del Verde, espectacular e idílico paisaje natural pirenaico.

Coger la carretera A-2606 que sube hasta el Balneario de Panticosa (8 km.).



Balneario de Panticosa (Alt. 1636 m.)

Lugar único por su excepcional belleza natural con el precioso Ibón de Baños y rodeado de imponentes cumbres de más de 3.000 m. como el Garmo Negro o Argualas. Es punto de partida de algunas de las más bonitas excursiones del Pirineo por lo que no te extrañe encontrarte aquí cualquier día del año con numerosos montañeros. Este complejo turístico surgió en el XIX sobre una explotación termal de origen romano. Sus fuentes termales cuentan con diversas y beneficiosas propiedades minero-medicinales que aún hoy en día puedes disfrutar en las Termas de Tiberio. El complejo termal tuvo su máximo esplendor en el S. XIX cuando se convirtió en lugar de veraneo de personajes ilustres, siendo destino turístico de moda en la época al nivel de San Sebastián o Santander. En invierno, está abierta la encantadora pista de esquí de fondo.

RUTA 8 EL QUIÑÓN DE LA PARTACUA



Maravilloso paisaje dentro del valle de Tena donde podrás visitar pueblos con personalidad propia. Adéntrate a pie, con esquís de fondo o de travesía, en bicicleta o con alguno de los servicios turísticos ofertados y descubre este bello rincón dominado por Peña Telera. ¡Estamos seguros que disfrutarás de sus inigualables vistas!

Escarrilla (Alt. 1120 m.)

Diminutivo de Escarra, río que confluye en el Gállego junto a la población. Pueblo de paso hacia las pistas de esquí de Formigal y la frontera francesa y punto de partida de interesantes excursiones como la de El Saldo.

Desde el pueblo de Escarrilla en dirección Francia junto a las últimas casas del pueblo y antes del llegar al túnel, coger carretera a mano izquierda que lleva hasta Sandiniés.

Sandiniés (Alt. 1294 m.)

Bonito pueblo con el encanto propio de la montaña pirenaica. A 5 minutos, el precioso mirador de la Punta de las Eras. Verás también restos de antiguos búnkeres defensivos. Existe una ruta de senderismo (A Ruta ras Casetas) donde disfrutarás de la arquitectura pastoril antigua.

Seguir la carretera a Tramacastilla (a 1 km.).

Tramacastilla de Tena (Alt. 1224 m.)

Hablar de Tramacastilla es hablar de gastronomía. Conocida como el pueblo de las migas, plato típico de los pastores que tienes que probar. Cada tercer sábado de septiembre se celebran las Jornadas de Migas Tradicionales, ambiente alto aragonés y buena comida.

¿Qué más se puede pedir? ¡Y tras una buena comida tradicional, qué mejor que dar un paseo por el cercano y precioso Bosque del Betato! También existen muchas opciones y actividades de montaña en la Partacua.

Hay dos formas de ir a Piedrafito desde Tramacastilla, una por el camino del Betato que atraviesa el barranco del mismo nombre a través de una pista o bajar a la carretera A-136 para después subir a Piedrafito.



Piedrafito de Jaca (Alt. 1241 m.)

Pueblo donde destaca su cuidada arquitectura tradicional con sus bonitos rincones. Además, El Parque Faunístico de los Pirineos "Lacuniacha", el mirador de la Punta del Baro y el Ibón y arco natural de Piedrafito, son lugares que te aconsejamos visitar.



Conserva el ambiente tradicional y natural pirenaico. Desde Sobremonte podrás contemplar bellísimas vistas de toda la Tierra de Biescas. La paz que te rodea seguramente hará que sientas que el tiempo se ha detenido. ¿Te acercas y lo compruebas?



Biescas (Alt. 875 m.)

Villa dinámica y puerta de acceso al Valle de Tena y a Ordesa. El río Gállego la divide en dos barrios, San Pedro y El Salvador. Podrás visitar el Museo de la Torraza, ir a Biescas Aventura en familia o hacer rutas de senderismo como la que lleva al dolmen y a la ermita de Santa Elena, a la Casita de las Brujas por el parque de Arratiecho o recorrer la vía verde junto al río. Famosa es su Feria de Otoño que se celebra en octubre, evento muy esperado por vecinos y visitantes. En el mes mayo se celebra también la colorida Feria de la Primavera.

Desde Biescas coger la A-136 dirección Francia y a 1 km. aproximadamente tomar el desvío hacia Aso, Yosa y Betés, los tres pueblos del Sobremonte.



Aso (Alt. 1264 m.) Yosa (Alt. 1241 m.) Betés (Alt. 1298 m.)

Recorre las tres localidades del Sobremón (nombre tradicional en aragonés) y contempla su bonita arquitectura de tipo pirenaica. A la entrada del valle encontrarás esperándote a Las Señoritas de Arás, espectaculares columnas de gran valor científico y modeladas durante miles de años. En la actualidad una de ellas ha perdido su sombrero. La zona es famosa por sus patatas de gran calidad y sabor.

